

Manuel d'utilisateur

Y1



Instructions d'utilisation:

Ce manuel détaillera chacune des fonctions de votre scooter électrique Y1 pour une utilisation sûre et correcte de celle-ci.

Pour votre sécurité, veuillez lire attentivement ce manuel avant utilisation et assurez-vous de toujours respecter les consignes suivantes:

- Prendre connaissance des informations contenues dans ce manuel (les instructions et les précautions d'emploi)
- Comprendre parfaitement le fonctionnement des scooters électriques Y1.
- Respectez les consignes des étiquettes d'avertissement présentes sur votre scooter électrique Y1.

JONWAY FRANCE décline toute responsabilité en cas de modification non autorisée, de non-utilisation de pièces de rechange d'origine ou d'installation de composants affectant les performances et/ou la sécurité du scooter.

Si vous avez des questions à propos de ce véhicule, nous restons à disposition pour tout complément d'information. Nous vous souhaitons une agréable expérience de conduite !

Consignes de sécurité

Pour assurer votre sécurité et celle des autres, veuillez respecter les points suivants:

- Ne roulez jamais après avoir pris des médicaments susceptibles de nuire à votre capacité de conduite, après avoir consommé de l'alcool ou lorsque vous ne vous sentez pas bien.
- Respectez le code de la route. Faites également attention à l'état de la chaussée et aux conditions de circulation afin d'éviter tout danger.
- Le port du casque est obligatoire. Des vêtements de protection appropriés tels que des gants et des bottes.
- Effectuez un contrôle de base avant chaque sortie. Vérifiez la pression et l'état des pneus, le bon fonctionnement des freins, des feux de signalisation et d'éclairage. Vérifiez régulièrement si des pièces sont desserrées ou abîmées.
- N'utilisez jamais votre téléphone pendant la conduite. Arrêtez vous sur le bas côté pour passer et recevoir des appels.

Schéma global du véhicule






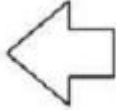


1	Frein de disque avant	11	Compteur
2	Axe avant	12	Siège
3	Jante avant	13	Support Top Case
4	Pneu avant	14	Feux arrières
5	Coussin avant	15	Eclairage plaque
6	Garde boue avant	16	Garde boue
7	Feux avant	17	Pneu arrière
8	Guidon	18	Moteur
9	Tablier	19	Cache bras oscillant
10	Béquille centrale	20	Pédales

Photo de l'écran digital



Descriptif de l'écran digital

	Panne Poignée		Indicateur de Panne		Feux de route
	Panne Contrôleur		Sur Courant		Feux de croisement
	Panne Moteur	READY	Indicateur de préparation		Tourner à gauche
	Alerte défaut frein		Feux de position et feux de jour		Tourner à droite

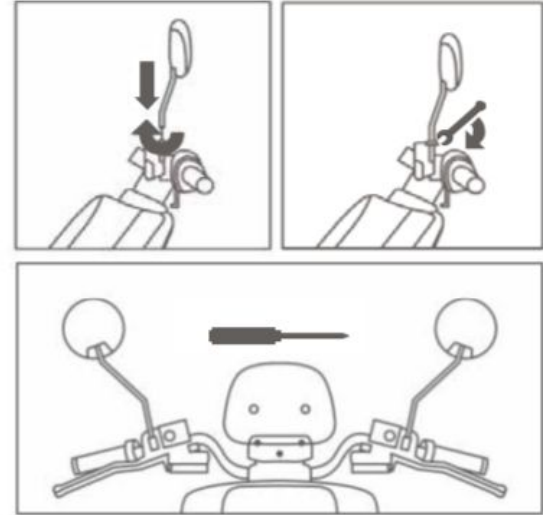
SPÉCIFICATION

Item	Spécification		Spécification
L*W*H mm :	1600×680×980	Type de moteur	AC
Wheel base :	1150mm	Rate Power	500 W
Poids:	51kg	Rate RMP	350r/min
Vitesse	42 km/h	Rate V	48V
Range	50 km	Contrôleur sous tension	42V±0.5V
Power Consumption	1.2kW·h/100km	Controller Over-currency	I7A±1A
Max Load	100kg		
Batterie	48V/20AH		
Type de batterie	Lithium		

Réception de votre véhicule

Installation des rétroviseurs

1. Vissez les rétroviseurs dans le sens conventionnel.
2. Assurez vous qu'ils soient bien serrés.
3. Régler les rétroviseurs en fonction de la hauteur d'utilisation.
4. Le bon réglage doit être vérifié avant chaque utilisation.



Réception de votre véhicule

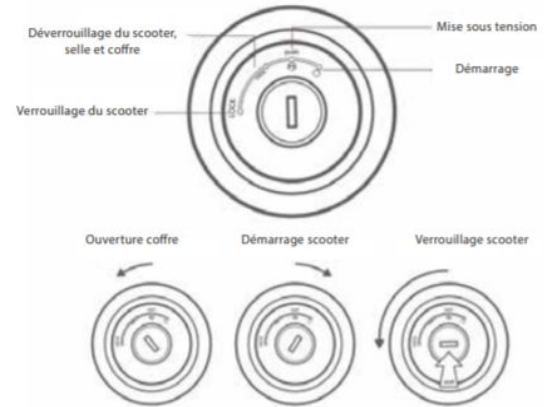
Clé de démarrage:

La batterie se situe dans le coffre sous la selle. Pour y accéder, il vous suffit d'insérer la clé et de tourner sur la gauche.

Comme indiqué sur le schéma ci-contre.

Pour démarrer votre scooter, tournez sur la droite.

Comme indiqué sur le schéma ci-contre.



Disjoncteur:

Le disjoncteur permet de protéger le système électrique des courts circuits, d'une surintensité excessive, ou alors d'une surcharge. Dans ces cas-là il passe automatiquement en position OFF.

Position ON: Vérifiez la position ON avant de tourner la clé.

Attention: Pour des raisons de sécurité, veuillez passer en position OFF lorsque vous manipulez la batterie, que vous nettoyez votre véhicule ou lors d'une longue période de stockage.



Installation de la batterie:

La batterie au lithium est conçu pour être pratique à utiliser. Il suffit de la mettre dans le bac à batterie et de brancher le câble.



Charge de la batterie

La puissance de la batterie de votre nouveau scooter peut être faible en raison de l'expédition depuis l'usine et le temps de stockage. Veuillez recharger complètement la batterie avant la conduite. Utilisez le chargeur d'origine du scooter pour recharger la batterie; au risque de dommages irréversibles.

Précautions à prendre avant d'utiliser la batterie au lithium:

1. N'utilisez pas de batterie d'autres marques ou d'autres modèles.
2. Vérifiez que votre batterie au lithium soit intacte, sans dommages apparents.
3. Afin d'assurer la sécurité d'expédition, la quantité d'énergie de la batterie est d'environ 30% quand le véhicule quitte l'usine. En raison de l'autoconsommation d'électricité pendant le transport et le stockage, la charge de la batterie est faible voire déchargée complètement. Lorsque vous l'utilisez pour la première fois, il convient de recharger complètement la batterie.

Utilisation de la batterie:

Utilisez la batterie à une température située entre 0°C et 40°C.

Ne jamais exposer la batterie à liquide comme de l'eau, une boisson ou un liquide corrosif.

Éloignez la batterie d'une source de chaleur, de gaz inflammables et/ ou explosifs.

Ne pas insérer d'objets métalliques dans le boîtier de la batterie.

À basse température, la capacité de la batterie sera réduite.

Avertissement:

Pour votre sécurité, en aucun cas vous ne devez essayer de réparer la batterie par vous-même.

L'ouverture peut générer de la chaleur, de la fumée, du feu ou une explosion de la batterie.

En cas d'anomalie, veuillez contacter le service après-vente pour examen et réparation. La batterie ne sera pas couverte par la garantie si elle est démontée.

Utilisation de la batterie

1. Lors de la première utilisation, chargez entièrement la batterie. Afin d'optimiser les performances de votre batterie, veuillez répéter 2 ou 3 fois la charge. Cela permettra également de s'assurer que la capacité réelle de la batterie correspond bien à celle indiquée sur le compteur.
2. Maximisez votre autonomie en roulant à vitesse moyenne, en actionnant la poignée de la manette des gaz lentement et en accélérant doucement.
3. Vérifiez la prise d'alimentation de la batterie une fois tous les deux mois pour vous assurer qu'il n'y a pas de dépôt de carbone et/ou d'oxyde noir. Le cas échéant, veuillez prendre contact avec le service après-vente pour l'entretien.

Charge de la batterie

Placez le chargeur et la batterie de façon stable afin d'éviter une chute lors de la charge. Ne jamais couvrir batterie et le chargeur pour assurer la ventilation et la dissipation thermique du chargeur et de la batterie.

Vérifiez soigneusement si la tension d'entrée nominale (AC220V) du chargeur est compatible avec la tension du réseau électrique.

La batterie peut être chargée directement sur le scooter, ou enlevée et amenée dans un endroit approprié comme à l'intérieur pour la charge.

Veillez connecter la prise de sortie du chargeur au port de charge de la batterie. Connectez ensuite la prise d'entrée du chargeur à la puissance de l'ac. Le voyant rouge indique que la batterie est en charge.

Lorsque le feu vert est allumé, il indique que la batterie est entièrement chargée. Le temps de chargement est d'environ 5 à 6 heures (la durée de charge dépend de la quantité de puissance restante de la batterie). Même dans des cas particuliers, ne pas charger la batterie pendant plus de 12 heures.

Lorsque la batterie est entièrement chargée, le voyant vert est allumé. Le chargeur passera automatiquement à la charge de flotteur à tension constante. Continuez à charger pendant 2 ~ 3 heures pour obtenir un meilleur résultat. (Si le feu vert du chargeur n'est pas allumé dans l'heure mentionnée ci-dessus, la batterie peut également être entièrement chargée. Ne vous inquiétez pas si le feu vert n'est pas allumé. Vous pouvez utiliser votre scooter normalement.)

Débranchez d'abord l'alimentation en courant alternatif après la charge. Débranchez ensuite la batterie.

Environnement de chargement:

1. Utilisez le chargeur de batterie d'origine pour recharger la batterie. N'utilisez pas de chargeurs d'autres marques ou d'autres modèles.
2. Veuillez charger la batterie à une température ambiante située entre 0°C et 35°C. S'assurer également qu'il n'y aient pas de substances inflammables à proximité et que l'environnement soit bien aéré.
3. Temps de chargement : la batterie ne doit pas être chargée pendant plus de 12 heures. La surcharge réduira la durée de vie de la batterie et comporte des risques pour votre sécurité.
4. La quantité de puissance augmente plus rapidement au début de la charge et ralentit en fin de charge, ce qui est normal car il est conçu pour la sécurité de charge.
5. Lorsque la température ambiante extérieure est inférieure à 0°C ,la charge s'arrête. Veuillez charger la batterie à une température ambiante appropriée pour assurer l'effet de charge.
6. La température en surface est élevée pendant la charge, ce qui est normal.
7. Gardez la batterie hors de portée des enfants lors de la charge.

Environnement de stockage

Lorsque la batterie est installée sur le scooter, elle consomme la puissance de la batterie parce que le système intelligent du scooter et le système d'alarme sont allumés. Lorsque le scooter n'est pas utilisé pendant un certain temps, la batterie se décharge. On observe une diminution de la charge de 5% après huit heures d'immobilisation.

1. Veuillez stocker la batterie à température ambiante entre 0°C~25°C. Ne jamais stocker la batterie à une température supérieure à 40°C. Cela pourrait entraîner une perte irréversible de la capacité de la batterie.
2. Si le scooter n'est pas utilisé pendant une longue période (par exemple: lors d'hivers froids, de périodes caniculaires ou dans d'autres circonstances particulières), vous devez retirer la batterie et la stocker séparément.

Néanmoins, il faut recharger une fois par mois votre batterie à des fins d'entretien. Dans le cas contraire, la puissance de la batterie s'épuisera, causant des dommages irréversibles. Dans ce cas, (décharge profonde) la défaillance de la batterie n'est pas couverte par la garantie.

3. La charge la plus appropriée pour le stockage de la batterie est de 50%.

4. Les normes techniques du mode de protection de l'autoconsommation pour le stockage sécuritaire des batteries au lithium sont les suivantes:

- Si le scooter n'est pas utilisé pendant une longue période et que la batterie n'est pas débranchée, (la période de sécurité étant d'un mois au maximum); cela relève d'une alimentation anormale, qui peut causer des dommages irréparables.
- Si le scooter n'est pas utilisé pendant une longue période et que la batterie est stockée séparément ou sur le scooter (débranchée), la période de sécurité est de trois mois au maximum.
- Ne stockez pas la batterie dans un endroit où elle serait susceptible de tomber, cela entraînerait des dommages internes pouvant générer des fuites, de la chaleur, de la fumée, voire exploser.

Avertissement : La sous-tension et l'alimentation anormales causées par l'utilisation inappropriée de la batterie mentionnée ci-dessus ne sont pas couvertes par la garantie.

Vérification avant conduite

Pour garantir votre sécurité sur la route, assurez-vous de vérifier les éléments suivants avant toute sortie avec votre moto électrique.

- Vérifier que le guidon soit stable et flexible lors de la rotation.
- Vérifier que les boutons des poignées droite et gauche fonctionne.
- Vérifier que la poignée de contrôle de vitesse fonctionne normalement.
- Vérifier que le système de freinage fonctionne.
- Vérifier que le niveau d'huile de frein soit correct.
- Assurez-vous que la pression des pneus soit normal la pression des pneus suggéré est de 20/25 psi pour la roue avant et de 26/32 psi pour la roue arrière.
- Vérifier l'aspect et la surface des pneus (fissure, dommage, usure, perforation en présence de corps étranger)
- Vérifier que la profondeur de sculpture des pneus est suffisante.
- Vérifier qu'aucun témoin de panne ne s'allume sur le tableau de bord après avoir été alimenté.
- Vérifier que la batterie soit complètement chargée.
- Vérifier le bon fonctionnement des feux de position, de croisement et de route, ainsi que des feux de freinage et les clignotants.
- Vérifier que le klaxon fonctionne.
- Vérifier que les rétroviseurs soit propre et ajuster à l'angle approprié.

Manuel d'entretien

Un entretien régulier améliorera la durée de vie de votre scooter Y1 ainsi que votre sécurité de conduite.

Veillez vous référer aux suggestions d'entretien suivantes pour prendre soin de votre véhicule:

Nettoyage et entretien régulier:

- Retirez la batterie avant de laver votre véhicule,
- Veuillez utiliser du savon neutre et une éponge pour laver le scooter. N'utilisez pas d'eau sous pression. Évitez que la buse d'eau ne lave directement les interrupteurs de commande gauche et droit sur les poignées et le moteur. Empêchez autant que possible l'eau de pénétrer dans le boîtier de la batterie,
- Veuillez sécher la zone où la batterie et le corps du scooter entrent en contact avant insertion de la batterie après le lavage.
- Si les roues et le corps de votre véhicule ont des bandes réfléchissantes, essuyez-les doucement avec un chiffon et de l'eau propre pour éviter d'endommager les bandes;
- Ne lubrifiez pas les plaquettes de frein avant et arrière, les roues et les pneus.

Exclusions de garantie

Si vous rencontrez l'une des situations suivantes, votre véhicule ne sera pas couvert par le service de garantie.

- 1) Dépassez la durée du service de garantie selon les normes de garantie pour les composants des scooters électriques du fabricant.
- 2) Défaillance ou dommage résultant du non-respect des instructions d'utilisation, de conduite, d'entretien et de l'ajustement correct du scooter.
- 3) Dommages causés par l'exposition à la pluie ou à la neige, la corrosion, la fumée, des produits chimiques ou une usure normale. Défaillance ou dommage résultant d'événements de force majeure (y compris, mais sans s'y limiter, les tremblements de terre, les incendies, les typhons, les inondations, les événements sociaux, les événements de groupe, les crimes violents, etc.).
- 4) Utilisation et entretien inadéquats de la batterie; batterie non utilisée pendant une longue période (batterie stockée sans débranchement pendant plus d'un mois ou stockée séparément pendant plus de trois mois) et non chargée à temps, provoquant une alimentation anormale et une sous-tension de la batterie, qui ne peut pas être réparée.
- 5) Toutes les pièces consommables type roulement, pneus, plaquettes de frein, liquide de frein, joints spy de fourche, disques de frein, etc. (liste non exhaustive)

Exclusions de garantie (suite)

- 6) Installation de composants, de pièces qui ne sont pas d'origine ou non autorisées du circuit et du câblage.
- 7) Défaillance ou dommage résultant de facteurs humains tels qu'un accident de la voie publique, une chute, la surcharge, la vitesse, etc.
- 8) Le fait de ne pas avoir de certificat de garantie valide, de carte de service après-vente (l'enregistrement dans notre base de données) ou de facture.
- 9) Modification de la date d'expiration du certificat de garantie du scooter électrique ou de ses pièces et composants.



VMOTO SOCO-JONWAY FRANCE

25 rue du Pont noir

26 700 Pierrelatte

contact@jonway.fr